

Guide de démarrage rapide

WiFi
CERTIFIED
MINI INTERRUPTEUR
ENFICHABLE
2^E GÉNÉRATION

N° de cat. D215P

Si vous avez besoin d'aide...

-  **EN LIGNE**
decorasmartsupport.leviton.com
-  **EN CLAVARDANT**
www.leviton.com/support
-  **PAR COURRIEL**
dssupport@leviton.com
-  **AU TÉLÉPHONE**
1-800-824-3005 (États-Unis)
1-800-405-5320 (Canada)

Leviton Manufacturing Co., Inc.
201 North Service Road, Melville, NY 11747

© 2021 Leviton Manufacturing Co., Inc. Tous droits réservés.

Caractéristiques sous réserve de modifications sans préavis.

DI-000-D215P-52A

La facilité d'une commande par Wi-Fi pour l'éclairage de votre maison



Allez voir la gamme complète de gradateurs, d'interrupteurs, de modules enfichables et de contrôleurs compatibles avec l'appli My Leviton^{MC} sur le site leviton.com/decorasmart

1





Bienvenue



Ce mini interrupteur Decora Smart à technologie Wi-Fi de deuxième génération de Leviton facilite plus que jamais la commutation d'appareils d'éclairage, électroniques et ménagers de petite taille. Grâce à lui, vous pouvez vous servir soit de votre voix avec Alexa d'Amazon ou Siri d'Apple, soit de votre tablette ou téléphone intelligent pour commuter l'éclairage, et ce, que vous soyez à la maison ou à l'extérieur.

Sa mémoire interne peut en outre être programmée de façon à commuter des charges à heure fixe, et son bouton-poussoir pratique permet de les commander manuellement. Combinez-le avec d'autres dispositifs Decora Smart Wi-Fi et vous obtiendrez un système à l'échelle de votre demeure pour activer des ambiances ou illuminer des activités précises convenant à votre style de vie.

Nous sommes là pour vous aider

-  **EN LIGNE**
decorasmartsupport.leviton.com
-  **EN CLAVARDANT**
www.leviton.com/support
-  **PAR COURRIEL**
dssupport@leviton.com
-  **AU TÉLÉPHONE**
1-800-824-3005 (États-Unis)
1-800-405-5320 (Canada)

2

Compatibilité du mini interrupteur enfichable

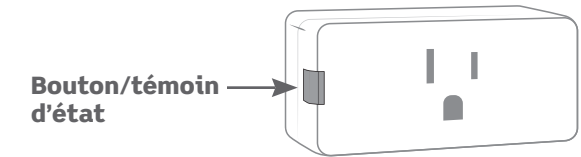


- Charges d'usage général de 15 A ou moins (se reporter au tableau ci-dessous).
- D'autres options de soutien libre-service se trouvent dans l'application My Leviton ou à l'adresse leviton.com/decorasmart.

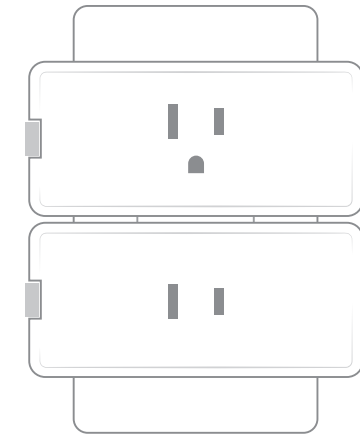
| VALEURS NOMINALES | |
|---------------------------------|--|
| Usage général | 15 A à 120 V c.a., 60 Hz |
| DEL/LFC/ballasts électroniques | 5 A |
| Lampes à incandescence/halogène | 1 500 W |
| Ballasts magnétiques | 15 A |
| Charges motorisées | 3/4 ch |
| Température de fonctionnement | 0 à 40 °C (32 à 104 °F) |
| Humidité de fonctionnement | 0 à 90 %, sans condensation |
| RÉSEAU | |
| Wi-Fi | 802,11 b/g/n à 2,4 GHz seulement |
| Sécurité | WPA, WPA2 ou WPA3, ou architecture ouverte |
| Bluetooth | Version 5.0 |
| L'APPLI MY LEVITON | |
| iOS | Version 12.0 ou plus récente |
| Android | Version 8.0 ou plus récente |

3

Caractéristiques






- Permet de commuter les charges manuellement.
- Indique une connexion au réseau.



Taille permettant de brancher deux mini dispositifs enfichables dans la même prise.

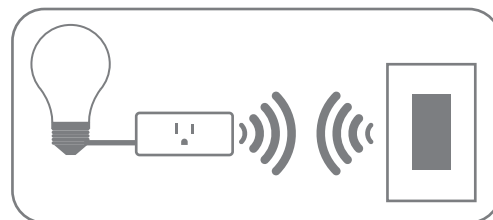
4

Ce qu'il faut pour que ça fonctionne

-  Un réseau Wi-Fi de 2,4 GHz avec une connexion internet haute vitesse;
-  Un appareil mobile iOS (12.0 ou plus récent) ou Android (8.0 ou plus récent).
REMARQUE : il faut s'assurer que les fonctions Wi-Fi et Bluetooth de l'appareil sont activées.
-  Un compte de cloud de My Leviton (paramétré depuis l'application du même nom).

Astuce

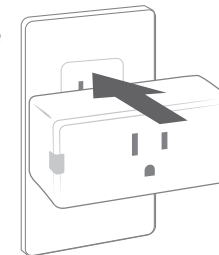
On peut associer le mini interrupteur à un interrupteur Anywhere sans fil complémentaire pour obtenir plus de points de commande. Apprenez-en davantage en vous rendant sur Leviton.com/decorasmart, ou consultez les directives du modèle DAWSC pour savoir comment connecter vos dispositifs.



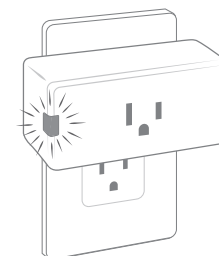
5

Installation

1. Branchez l'interrupteur enfichable dans une prise de 120 V c.a.
- REMARQUE :** le mini interrupteur peut être branché dans des prises à DDFT ou DDAA. Il ne doit cependant pas être enfoncé dans une prise commutable.



2. À la première mise en marche, le bouton/témoin d'état clignotera en VERT pour montrer que le dispositif est prêt à être configuré.



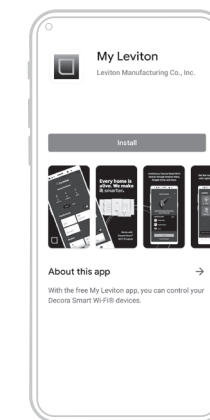
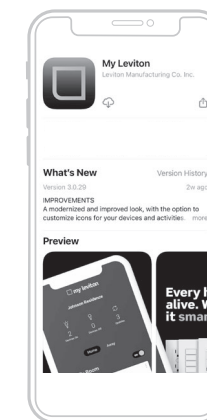
3. Au moyen d'une tablette ou d'un téléphone intelligent, confirmez que le signal Wi-Fi est assez puissant à l'endroit choisi pour brancher le dispositif.



6

Obtenir l'appli

Pour télécharger l'appli, rendez-vous sur my.leviton.com et cliquez sur le lien voulu, ou lisez le code QR ci-dessous au moyen de votre appareil mobile.



7

Paramétrer le dispositif

- Les dispositifs Decora Smart à technologie WI-Fi de deuxième génération peuvent se connecter au service My Leviton, à un système HomeKit d'Apple, ou aux deux.
- Si on veut bénéficier de la commande vocale via Alexa d'Amazon ou Google Assistant, il faut paramétrer le dispositif dans My Leviton.
- Si on veut bénéficier de la commande vocale via Siri, il faut connecter le dispositif à un système HomeKit d'Apple. Pour ce faire, reportez-vous à la page 12.

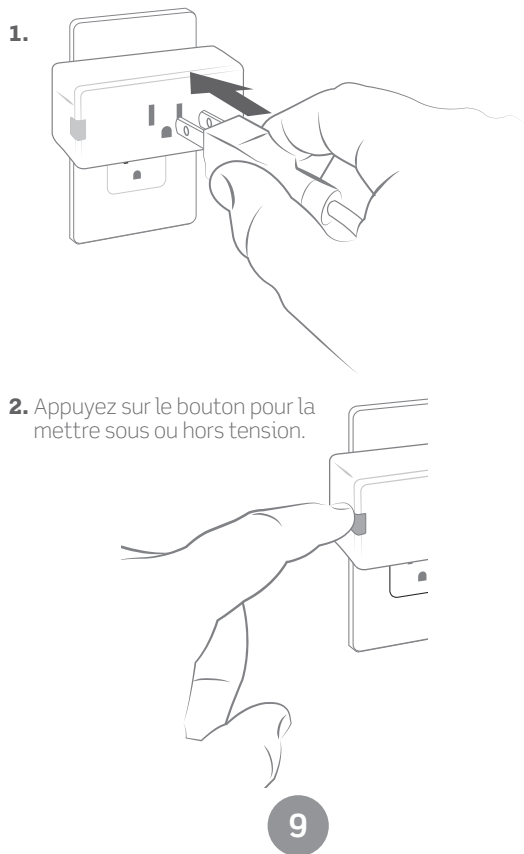
Ajouter un dispositif dans My Leviton



1. Assurez-vous que le dispositif est en mode de paramétrage (le témoin d'état devrait clignoter en VERT). Dans le cas contraire, reportez-vous à la page 15.
2. Lancez l'appli My Leviton.
3. Connectez-vous ou ouvrez un compte.
4. Suivez les directives à l'écran.
5. Une fois connectés, appuyez sur le « + » dans le menu inférieur et sélectionnez « Ajouter un dispositif ».
6. Suivez les directives pour intégrer le dispositif et le connecter à votre réseau Wi-Fi résidentiel.

8

Brancher l'appareil à commander



1.

2. Appuyez sur le bouton pour la mettre sous ou hors tension.

9

Tester les commandes de l'appli My Leviton

1. Lancez l'appli My Leviton.
2. Appuyez sur l'icône pour commuter l'appareil branché.



10

Astuce

- L'appli My Leviton offre de nombreuses fonctions, comme celles de programmation, de commande à distance, de mise hors tension automatique, ainsi que d'activation d'ambiances ou d'un mode de vacances.
- D'autres options de soutien libre-service se trouvent dans l'application My Leviton ou à l'adresse leviton.com/decorsmart.

Quoi faire si...

Votre mini interrupteur enfichable ne fonctionne pas de la manière prévue :

- Assurez-vous que l'interrupteur est alimenté par une source de courant non commutée de 120 V c.a., 60 Hz SEULEMENT.
- Confirmez que la charge commandée est en bon état, que l'interrupteur local est sous tension et que la lampe n'est pas brûlée.
- Assurez-vous que l'intensité de la charge commandée ne dépasse pas le seuil de 15 A.

Le dispositif ne se connecte pas au réseau Wi-Fi :

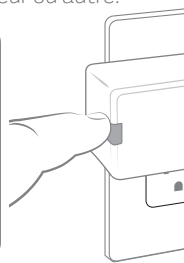
- Si le dispositif est paramétré dans l'appli My Leviton, sélectionnez-le, puis choisissez l'option « Réglages du dispositif ». Dans cet écran, sélectionnez « Reconfigurer le réseau sans fil ».
- Suivez les directives pour reconfigurer votre dispositif et refaire les réglages Wi-Fi.

Comment nettoyer le dispositif?

- Pour le nettoyage, utilisez un chiffon humide avec du savon doux. NE vous servez PAS de produits désinfectants atomisés en pulvérisateur, en vaporisateur ou autre.

Pour rétablir les valeurs par défaut :

1. Appuyez sur le bouton et maintenez-le enfoncé.
2. Après les sept premières secondes, le bouton deviendra AMBRE. Gardez-le toujours enfoncé.
3. Après 14 secondes, il clignotera rapidement en ROUGE/AMBRE. Relâchez le bouton; le dispositif a été réinitialisé.



Rendez-vous sur leviton.com/decorsmart ou communiquez avec le service de soutien technique si vous avez besoin d'assistance.

13

Témoin d'état

| COULEUR | COMPORTEMENT | ÉTAT |
|------------------|----------------------------|--|
| Vert | Clignotement | Le dispositif est en mode de configuration et peut être ajouté à un réseau Wi-Fi. |
| Vert | Clignotement lent | Le dispositif se connecte à un réseau Wi-Fi après avoir été mis sous tension. |
| Vert ou éteint | Constant | Le dispositif fonctionne normalement et peut être configuré. |
| Ambre | Clignotement lent | Le dispositif n'est pas connecté à un réseau Wi-Fi, mais tente de le faire. |
| Vert/ambre | Clignotement en alternance | Le dispositif est en mode d'association sans fil avec un gradateur ou un interrupteur complémentaire Anywhere. |
| Rouge | Clignotement | Des dispositifs complémentaires Anywhere se sont dissociés ou le nombre maximal d'associations a été atteint. |
| Vert/rouge/ambre | Clignotement en alternance | Identification de la fonction activée au niveau de l'appli My Leviton. |

Rendez-vous sur My.Leviton.com et sélectionnez l'option « Assistance » pour obtenir plus de soutien.

14

Se connecter aux partenaires de My Leviton (facultatif)

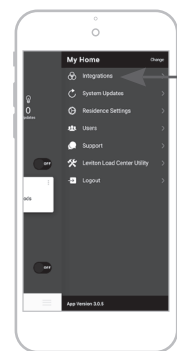


Rendez-vous sur le site my.leviton.com pour voir la liste complète des produits résidentiels compatibles.

1. Dans My Leviton, appuyez sur l'icône de menu dans le coin inférieur droit.



2. Sélectionnez « Intégrations », choisissez le service voulu et suivez les directives.



11

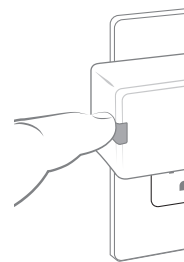
Témoin diagnostique

Si votre dispositif ne communique pas avec l'appli My Leviton, le témoin d'état pourrait servir d'outil diagnostique. Appuyez sur le bouton pendant au moins deux secondes (mais pas plus de sept secondes). Le témoin d'état émettra un code diagnostique en clignotant pendant deux secondes.

| COULEUR | ÉTAT |
|---------------------------|--|
| Ambre | Le dispositif ne se connecte pas au réseau Wi-Fi. |
| Rouge | Le dispositif est connecté au réseau Wi-Fi, mais n'arrive pas à communiquer avec le cloud de My Leviton. |
| Vert/ambre, en alternance | Le dispositif est connecté au réseau Wi-Fi et au cloud de My Leviton, mais n'arrive pas à se régler sur l'heure de l'internet. |
| Vert | Le dispositif est connecté au réseau Wi-Fi et au cloud de My Leviton, et il fonctionne normalement. |

Mode de paramétrage

1. Enfoncez le bouton pendant sept secondes.
2. Après ces sept premières secondes, le témoin d'état deviendra AMBRE; relâchez le bouton.
3. Le témoin d'état clignotera en VERT. Le dispositif est en mode de paramétrage.



15

Ajouter le dispositif à un système HomeKit d'Apple (facultatif)



REMARQUE : Sauter l'étape 1 si votre dispositif est déjà enregistré dans l'appli My Leviton et le réseau Wi-Fi.

1. Assurez-vous que le dispositif est en mode de paramétrage (le témoin d'état devrait clignoter en VERT). Dans le cas contraire, reportez-vous à la page 15.
2. Au moyen d'un appareil iOS, ouvrez l'appli Domicile d'Apple et sélectionnez « Ajouter un accessoire ».
3. Assurez-vous que votre mini interrupteur Decora Smart est bien un modèle D215P. Trouvez et lisez le code de configuration HomeKit sur le dispositif ou sur la page couverture du présent guide.
4. Suivez les directives à l'écran de l'appli Domicile.
5. Une fois le dispositif paramétré, vous pourrez le commander vocalement via Siri d'Apple.

12

La sécurité avant tout

AVERTISSEMENT : POUR ÉVITER LES INCENDIES, LES LÉSIONS CORPORELLES OU LA MORT, IL NE FAUT PAS se servir du produit décrit aux présentes pour commander des appareils chauffants à puissance élevée, comme les chauffeuses portatives. Il pourrait en effet y avoir des conséquences imprévisibles... Une cafetière vide pourrait par exemple être mise en marche, provoquant une surchauffe susceptible de l'endommager, ou encore, un radiateur sur lequel on aurait déposé des vêtements, qui pourraient alors causer un incendie. Le produit décrit aux présentes ne peut commander ni des appareils d'éclairage se servant de transformateurs d'alimentation à haute fréquence ou électroniques à basse tension, ni des lampes à décharge à haute intensité (à vapeur de mercure, à vapeur de sodium ou aux halogénures, notamment).

AVERTISSEMENTS

- Le produit décrit aux présentes doit être installé ou utilisé conformément aux règlements et codes de l'électricité.
- Le produit décrit aux présentes est conçu pour l'intérieur seulement.
- À défaut de bien comprendre les présentes directives, en tout ou en partie, on doit faire appel à un électricien.
- Débrancher le produit décrit aux présentes avant d'effectuer l'entretien des charges commandées.
- Les dispositifs à technologie Wi-Fi de Leviton communiquent via un réseau du même type. Si on veut y installer un grand nombre de dispositifs, il serait recommandable de consulter la fiche technique des points d'accès sans fil pour déterminer la quantité maximale de composants qu'ils peuvent prendre en charge. Il pourrait en effet être nécessaire de se doter de points d'accès plus récents et performants pour assurer le bon fonctionnement de tous les éléments du réseau.
- Ce feuillet de directives doit être conservé; il contient des renseignements techniques relatifs à la vérification et au diagnostic des anomalies qui pourraient s'avérer utiles après l'installation.

AUTRES CARACTÉRISTIQUES

- Utilisation : commande de fonctionnement
- Type d'action : 1
- Degré de pollution : 2
- Impulsions de tension : 2 500 V
- Type de sectionneur : Micro

16

Garantie limitée de deux ans et exclusions de recours

Pour consulter la garantie limitée sur les produits offerts par Leviton, rendez-vous sur www.leviton.com. Pour en obtenir une version imprimée, il suffit de composer le 1 800 824-3005.

DÉCLARATION DE CONFORMITÉ DE LA FCC

Le produit décrit aux présentes est conforme aux exigences de la partie 15 des règlements de la FCC. Il peut être utilisé à condition qu'il (i) ne cause aucun brouillage préjudiciable et (ii) ne soit pas affecté par les interférences d'autres dispositifs susceptibles notamment d'en perturber le fonctionnement. Toute modification apportée sans l'autorisation expresse de Leviton pourrait avoir pour effet d'annuler les droits d'utilisation du produit. Le produit décrit aux présentes a fait l'objet de tests et a été jugé conforme aux normes en matière de dispositifs numériques de classe B, en vertu de la partie 15 des règlements de la FCC. Ces normes ont été élaborées dans le but d'assurer une protection raisonnable contre le brouillage préjudiciable en milieu résidentiel. Ce produit génère, utilise et peut irradier de l'énergie haute fréquence; s'il n'est pas installé et utilisé conformément aux directives, il peut engendrer des perturbations susceptibles de brouiller les radiocommunications. Il est cependant impossible de garantir l'absence de telles perturbations dans une installation donnée. Si le produit est une source de parasites au niveau des récepteurs radio ou des téléviseurs, ce qu'on peut déterminer en le mettant sous et hors tension, on recommande à l'utilisateur de rectifier la situation en adoptant une ou plusieurs des mesures suivantes :

- réorienter ou déplacer l'antenne réceptrice;
- augmenter la distance entre le produit et les récepteurs;
- brancher le produit à une prise sur un circuit autre que celui où est branché le récepteur;
- consulter le détaillant ou un technicien expérimenté en matière de radios ou de téléviseurs.

MISE EN GARDE DE LA FCC

Toute modification apportée sans l'autorisation expresse de Leviton pourrait avoir pour effet d'annuler les droits d'utilisation du produit décrit aux présentes.

DÉCLARATION DE CONFORMITÉ DU FABRICANT AUX EXIGENCES DE LA FCC

Le modèle D215P (mini interrupteur enfichable à technologie Wi-Fi) est fabriqué par Leviton Manufacturing Co. Inc., 201 N Service Road, Melville, NY 11747 (www.leviton.com). Le produit décrit aux présentes est conforme aux exigences de la partie 15 des règlements de la FCC. Il peut être utilisé à condition qu'il (1) ne cause aucun brouillage préjudiciable et (2) ne soit pas affecté par les interférences d'autres dispositifs susceptibles notamment d'en perturber le fonctionnement.

ÉNONCÉ D'INDUSTRIE CANADA

Le produit décrit aux présentes est conforme aux CNR d'Industrie Canada applicables aux appareils radio exempts de licence. Il peut être utilisé à condition qu'il (1) ne cause aucun brouillage préjudiciable et (2) ne soit pas affecté par les interférences d'autres dispositifs susceptibles notamment d'en perturber le fonctionnement.

VOISINAGE ET EXPOSITION AUX RADIOFRÉQUENCES

Afin de se conformer aux exigences du bulletin OET 65 de la FCC et de respecter les seuils d'exposition aux radiofréquences prescrits par l'ISDE pour le grand public (environnements non contrôlés), le produit décrit aux présentes doit être installé et utilisé à une distance minimale de 7,9 po (20 cm) de toute personne. Il ne doit être ni installé ni utilisé près d'autres antennes ou transmetteurs.

Renseignements relatifs aux marques de commerce et aux droits d'auteur

Decora et Decora Smart sont des marques de commerce de Leviton Manufacturing Co. Inc., déposées aux États-Unis, au Canada, au Mexique et en Chine. Google et Google Play sont des marques de commerce de Google LLC. Alexa et les logos connexes sont des marques de commerce d'Amazon.com, Inc. ou de ses filiales. Apple^{MD}, HomeKit^{MD} et Siri^{MD} sont des marques de commerce d'Apple Inc., déposées aux États-Unis et dans d'autres pays. IFTTT et le logo Wi-Fi CERTIFIED sont des marques de commerce de leurs propriétaires respectifs, utilisées par Leviton en vertu d'une licence.

L'utilisation du badge Works with Apple signifie que l'accessoire visé a été spécialement conçu pour fonctionner avec la technologie mentionnée sur le badge en question, et a été certifié par le développeur comme étant conforme aux normes de rendement d'Apple. Apple ne saurait être tenue responsable du fonctionnement de ce dispositif ou de sa conformité à des normes de sécurité et réglementaires.

L'utilisation ici d'autres marques de commerce ou de service, d'appellations commerciales ou encore de noms de produits d'entreprises tierces n'est qu'à titre informatif; leur intégration aux présentes ne saurait être interprétée comme un témoignage d'affiliation, de parrainage ou d'appui envers leurs propriétaires respectifs. Aucune partie du présent document ne peut être reproduite, transmise ou transcrite sans une autorisation expresse écrite par Leviton Manufacturing Co., Inc.

Droits d'auteur 2021, Leviton Manufacturing Co., Inc.

WEB VERSION